

ARRANGØR: P I NYKØBING FALSTER

Danske

Politimesterskaber
i 7-mandsfodbold
den 30. september

2015



DANSK POLITIDRÆTSFORBUND



Velkommen

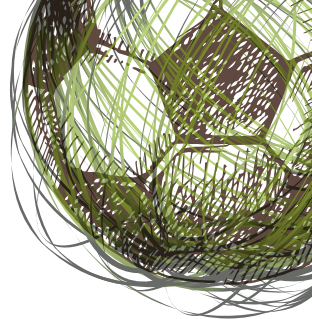
Velkommen til PI Nykøbing Falsters afvikling af de danske politimesterskaber i 7-mandsfodbold. Det er en stor fornøjelse at være værter for kolleger fra hele landet, der afser tid til at dyste på venskabelig fod med hinanden i en tid, hvor politiet er presset til det yderste i ressourcer bl.a. på grund af indsatsen i København.

Samtidigt er det os en glæde at byde velkommen til det første 7-mandsstævne for kvinder. Vi er meget glade for den store opbakning og glæder os til at nogle gode kampe.

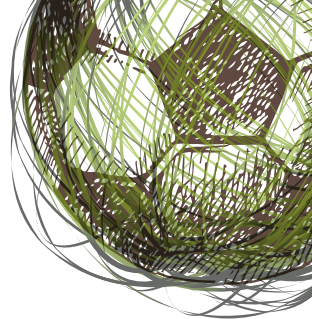
Vi håber at vejrguderne er os venligt stemt, så vi får en forrygende dag på anlægget i Nørre Alslev.

Vel mødt til kamp!

På vegne af
PI Nykøbing Falster
Morten Adamsen Jensen



Program for stævnet



Forventede tidspunkter:

09.50 - Velkomst ved Borgmester i Guldborgsund Kommune John Brædder.

10.00 - Kampene starter

15.10 - Herre Finale (Damerækken afgøres i én pulje)

15.30 - Præmieoverrækkelse ved Politidirektør Lene Frank

Efterfølgende er der spisning i Klubhuset (husk tilmelding)

Følgede hold deltager:

Herrer:

Århus, St. Amager, Efterforskningen Tegholm, Nykøbing F./Næstved, Bellahøj, Esbjerg, Odense, Roskilde, Helsingør, St. City, Slagelse og Vestegnen

Damer:

Østjylland, Syd- og Sønderjylland, Midt- og Vestsjælland, St. Amager, St. City, Efterforskning Tegholm.

Præmier:

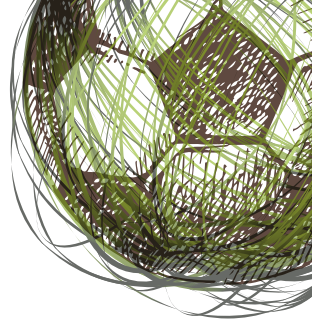
Dansk Politiidrætsforbunds medaljer.

Omklædning og stævne afvikling:

Nørre Alslev Boldklubs baner, Stationsvej 3, 4840 Nørre Alslev »



Program for stævnet



Forplejning:

Der er mulighed for at købe diverse i klubhuset under stævnet.

Arbejdernes Landsbank sponsorerer vand under stævnet.

Stævneledelse:

Morten Adamsen Jensen	PI Nykøbing F.
Bent Jakobsen	PI Nykøbing F.
Anders Sørensen	PI Nykøbing F.
Troels Nøhr Jespersen	PI Nykøbing F.

Appeljury:

Jakob Søndergaard	DPIF – Fodboldudvalg Herre
Anne Louise Kent	DPIF – Fodboldudvalg Dame
Ole K. Jacobsen	DPIF



Turneringsreglement

Dansk Politiidrætsforbunds 7-mands-turnering i fodbold (udsnit).

§ 1. Turneringen udskrives og afholdes af Dansk Politiidrætsforbund i henhold til forbundets vedtægter for idræt og skydning.

§ 3. Forbundet udskriver turneringen hvert år i januar måned og anmeldelsen skal være forbundet i hænde senest d. 1. marts. Puljeinddeling udsendes i marts måned. Turneringsledelsen er DPIF's fodboldudvalg.

§ 4. Der spilles efter de af Jydsk Boldspil Union's udgivne propositioner for 7-mands fodbold samt, hvor intet andet er bestemt efter Dansk Boldspil Union's fodboldlove og regler. Såfremt et hold udebliver fra en fastsat kamp eller benytter ulovlig spiller, tabes kampen 2-0, og holdet kan ikke blive puljevinder eller gå videre i turneringen.

§ 7. Hver politikreds under Dansk Politiidrætsforbund har ret til at tilmelde ét eller flere hold.

§ 10. Kampene spilles efter pointsystem, og i tilfælde af pointlighed er point fra indbyrdes kamp afgørende. I tilfælde af yderligere lighed er måldifference inden for puljen afgørende. Derefter flest scorede mål. Hvis der stadig er lighed afgøres placeringerne ved "straffe-dribling". I tilfælde af uafgjort

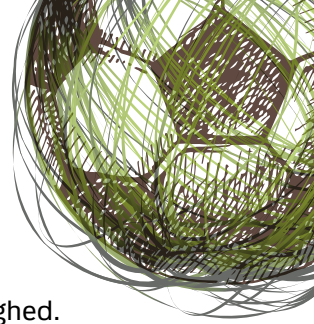
efter ordinær spilletid i finalekampen og i kampen om bronze aafgøres disse ved "straffe-driblings" konkurrence. Spilleren har med udgangspunkt på banens midte 15 sekunder til dribling/afslutning. Målmandens udgangspunkt er målfeltet. "Straffedribleren" må ved parade eller lignende, hvor bolden stadig er i spil, afslutte flere gange inden for 15-sekunderfristen. I øvrigt følger principperne reglerne for afvikling af ordinær straffesparkskonkurrence.

§ 11. Advarsel i kampen medfører tidsbegrænset udvisning (5 min). I gentagelsestilfælde for resten af kampen. Udvisning i resten af kampen medfører karantæne i den efterfølgende kamp. En advarsel i en kamp føres ikke videre i turneringen. Såfremt omstændighederne taler derfor kan DPIF's fodboldudvalg idømme strengere straffe.

§ 12. Turneringsledelsen har ret til at dispensere fra reglerne, hvor dette må anses for påkrævet for at give turneringen den fornødne sportslige afvikling.

§ 13. Turneringsledelsen træffer i alle tvivlsspørgsmål og i øvrigt alle forhold turneringen vedrørende afgørelse under ansvar over for forbundets forretningsudvalg.

§ 14. Ændringer af propositionerne foretages af forbundets hovedbestyrelse.



JBU-PROPOSITIONER 7-MANDSFODBOLD

§ 1. Spillepladsen (se skitse).

Der spilles på tværs af en normal fodboldbane. (1/2 bane benyttes). Længde max. 90 m., mindst 45 m. Bredde max. 60 m, mindst 45 m. Hvor der anvendes fast 7 mands bane skal ovennævnte mål overholdes. Idealmål: længde 65 m, bredde 51 m. Målfeltet 8x25 m skal være tydeligt markeret enten ved opkridning eller ved 3 krydser: 2 stk, 10 m fra hver målstang langs mållinien, 8 m ind på spillepladsen, samt et kryds 8 m ind på spillepladsen midt for målet (sidste kryds gælder som straffesparksplet). Målfelt og straffesparksfelt er identiske.

§ 2. Målstørrelsen.

Minifodboldmål benyttes (5 m lang og 2 m høj). Dispensation for brug af håndboldmål kan opnås, men såfremt minifodboldmål forefindes på anlæget, skal disse benyttes.

§ 3. Bolden.

Størrelse 5 skal benyttes i alle kampe.

§ 4. Spillerens antal.

Et 7 mands hold består af 10 spillere, hvoraf de 7 må være på banen samtidig. En af spillerne skal være målmand og iført trøje af anden farve end de øvrige spillere. Fri udskiftning er tilladt og administreres af lederen efter gældende regler.

§ 5. Spillets varighed.

Alle kampe er på 2 x 30 minutter.

§ 6. Spillets igangsætning.

Ved kamenps start, efter pause og efter scoring startes spillet fra banens midte.

§ 7. Off-side.

Denne regel anvendes ikke.

§ 8. Straffespark.

Straffespark tages 8 m fra mållinjen og midt for målet.

§ 9. Frispark.

Der benyttes almindelige regler for direkte og indirekte frispark. Ved frispark skal modstanderne altid være placeret 9,15 m fra bolden eller være placeret på egen mållinie mellem målstængerne.

§ 10. Indkast.

Udføres med begge hænder over hovedet og begge ben på jorden fra det sted på sidelinjen, hvor bolden gik ud.

§ 11. Målspark.

Bolden sparkes ud af målfeltet.

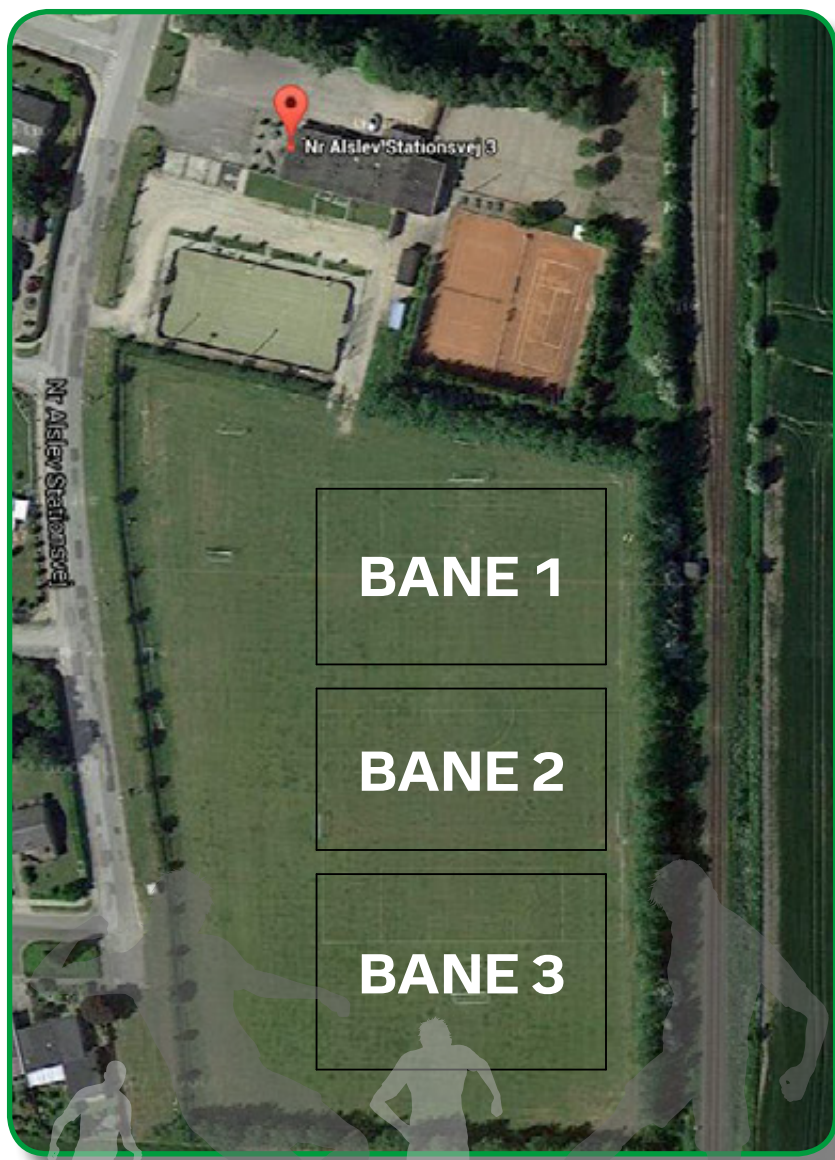
§ 12. Hjørnespark.

Sparkes tages fra det sted, hvor mål- og sidelinien mødes.



Vejviser samt baneoversigt





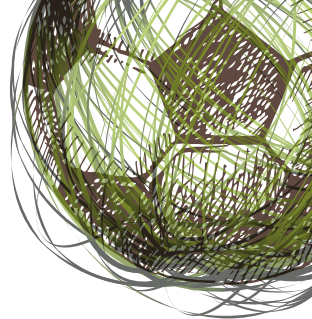
BANE 1

BANE 2

BANE 3



Kampskema BANE 1



Herre Pulje 1: Hold

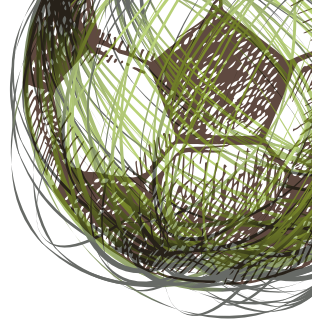
Hold 1	St. Amager
Hold 2	Efterforsk. Teglholt
Hold 3	Nykøbing F.
Hold 4	Bellahøj
Hold 5	Århus
Hold 6	Vestegnen

Tid Bane 1

1000	St. Amager - Efterforsk. Teglholt
1020	Nykøbing F - Bellahøj
1040	Århus - Vestegnen
1100	St. Amager - Nykøbing F.
1120	Bellahøj - Århus
1140	Efterforsk. Teglholt - Vestegnen
1200	St. Amager - Bellahøj
1220	Efterforsk. Teglholt - Århus
1240	Nykøbing F. - Vestegnen
1300	Efterforsk. Teglholt - Bellahøj
1320	St. Amager - Vestegnen
1340	Nykøbing F. - Århus
1400	Bellahøj - Vestegnen
1420	Efterforsk. Teglholt - Nykøbing F.
1440	St. Amager - Århus
1510	Finale
1530	Præmieoverrækkelse



Kampskema BANE 2



Dame Pulje: Hold

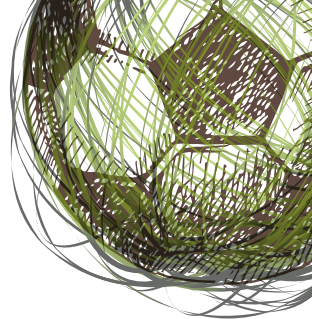
Hold 1	St. City
Hold 2	St. Amager
Hold 3	Efterforsk. Teglholt
Hold 4	Midt- og Vestsj.
Hold 5	Syd- og Sønderjylland
Hold 6	Østjylland

Tid Bane 2

1000	St. City - St. Amager
1020	Efterforsk. Teglholt - Midt- og Vestsjælland
1040	Syd- og Sønderjylland - Østjylland
1100	St. City - Efterforsk. Teglholt
1120	Midt- og Vestsjælland - Syd- og Sønderjylland
1140	St. Amager - Østjylland
1200	St. City - Midt- og Vestsjælland
1220	St. Amager - Syd- og Sønderjylland
1240	Efterforsk. Teglholt - Østjylland
1300	St. Amager - Midt- og Vestsjælland
1320	St. City - Østjylland
1340	Efterforsk. Teglholt - Syd- og Sønderjylland
1400	Midt- og Vestsjælland - Østjylland
1420	St. Amager - Efterforsk. Teglholt
1440	St. City - Syd- og Sønderjylland



Kampskema BANE 3



Herre Pulje 2: Hold

Hold 1	St. City
Hold 2	Slagelse
Hold 3	Roskilde
Hold 4	Helsingør
Hold 5	Odense
Hold 6	Esbjerg

Tid Bane 3

1000	St. City - Slagelse
1020	Roskilde - Helsingør
1040	Odense - Esbjerg
1100	St. City - Roskilde
1120	Helsingør - Odense
1140	Slagelse - Esbjerg
1200	St. City - Helsingør
1220	Slagelse - Odense
1240	Roskilde - Esbjerg
1300	Slagelse - Helsingør
1320	St. City - Esbjerg
1340	Roskilde - Odense
1400	Helsingør - Esbjerg
1420	Slagelse - Roskilde
1440	St. City - Odense
1510	Bronze kamp





Udgiver: Dansk Politidrætsforbund
Politigården, stuen, fag 29 • 1567 Kbh V
Tlf. 3521 9271 • Mail: info@politisport.dk

Grafisk produktion og tryk: FL Tryk

Annonceekspedition: Politidræt
Agerbakken 21 • 8362 Hørning
Tlf. 8793 3786 • Mail: info@politiinfo.dk