

Dansk Politiidrætsforbund
Arrangør: Slagelse PI



DANSKE POLITIMESTERSKABER I **MTB** 4. juni 2019



VELKOMMEN

TIL SYDSJÆLLAND OG LOLLAND-FALSTERS POLITIKREDS

Jeg vil gerne byde jer alle velkommen til vores politikreds, nærmere bestemt til Bromme Plantage i den smukke natur ved Sorø. Jeg håber, at I alle er klar til mesterskabet, hvor det er vel er meningen, at formen skal toppe.

Det glæder mig altid, når I sætter tid af til at mødes med jeres kolleger fra hele landet til forskellige idrætsarrangementer. Selv om pokaler og håneretten selvfølgelig har stor betydning, så har jeg indtryk af, at det også er fællesskabet og samværet med kollegerne, som trækker.

Tak til arrangører og hjælpere, som bruger meget tid på at forberede og afvikle arrangementet. Uden dem, kunne det jo ikke lade sig gøre.

Da jeg har fået fortalt, og vel også ved selvsyn på TV har erfaret, at MTB ikke er helt ufarligt, så vil jeg til slut udtrykke håb om, at I alle passer på jer selv og hinanden.

Godt løb til jer alle.



*Politidirektør
Lene Frank*

VELKOMMEN

TIL SORØ

Slagelse Politis Idrætsforening har hermed fornøjelsen af at byde jer alle velkommen til de danske politimesterskaber i MTB.

Mesterskaberne afholdes i år i Sorø, mere præcist i Bromme plantage. SPI har ikke tidligere brugt Bromme Plantage i forbindelse med vores mountainbike løb, så vi har en del arbejde foran os.

Bromme plantage har i mange år haft en flot bane, som er kendt for at være god og udfordrende. Jeg håber, I vil synes om sporet og området. Jeg har personligt ikke prøvet banen endnu, men ser frem til at arbejde med at få skabt et godt løb til jer derude.

Jeg vil endnu en gang byde jer alle velkommen til DPM i MTB 2019. Jeg håber, at I får en god sportslig oplevelse, men jeg håber også, at I kommer til at nyde hinandens selskab og muligheden for at møde såvel gamle som nye kolleger fra hele landet.

Vi vil i hvert fald i SPI bestræbe os på, at I alle får en dejlig dag.



*Stævneleder
Peter Wihan*



Ulrik Thomsen

PROGRAM

- **Kl. 09.00** Stævnekontoret åbner/udlevering af numre
- Prøvekørsel/opvarmning
- **Kl. 10.30** Stævnekontoret flyttes til stævnepladsen
- **Kl. 10.45** **Åbningstale ved stævneledelsen**
- **Kl. 11.00** **Starten går**
- **Kl. 12.15** Løbet afsluttes løbende.
- Bad og rengøring af cykler i Sorø hallen
- **Kl. 13.00** Bepisning i Sorøhallen v/ Viggis
- **Kl. 13.30** Præmieoverrækkelse v/ øverste ledelse
- **Kl. 14.00** Farvel og tak

BROMME PLANTAGE

Bromme plantage ligger nordvest for Sorø og tilhører, i lighed med megen anden skov i området, Sorø Akademi. Sorø Akademi, der har til huse i selve Sorø by, fik gennem mange år tildelt mange flotte skovområder omkring byen, som de siden har bestyret. *Læs mere om Sorø Akademis historie senere i programmet.*

Bromme plantage er, som navnet antyder, kendetegnet ved plantagevirksomhed og består hovedsageligt af hurtigvoksende nåletræer til skovdrift, men også naturskønne områder med anden bevoksning. Med tiden er flere områder blevet fredet i en vis udstrækning, og dette beskytter området, der stadig indeholder spor fra den såkaldte Brommekultur. Desuden gavner det motionister, da der både arrangeres orienteringsløb i området såvel som MTB-løb på den flot anlagte bane, som Slagelse MTB har konstrueret. *Læs mere om Slagelse MTB senere i programmet.*

BROMMEKULTUREN

(fra Wikipedia, redigeret)

Brommekulturen er benævnelsen for en blandet skov- og tundrajægerlivsform, der blev udøvet i det sydsandinaviske område i istidens afsluttende faser (ca. 11.400 f.Kr. – ca. 10.500 f.Kr.). Brommekulturen afløste Federmesser-kulturen og afløstes igen senere af Ahrensburgkulturen. Brommekulturen har navn efter fundstedet Bromme på Midtsjælland, oprindelig opdaget af Erik Westerby.

Brommekulturen afspejler det forhold, at en varmeperiode kendt som "Allerød varmetid" trak ud. De oprindelige rensdyrjægere fra Federmesser-kulturen, blev herefter med tiden erstattet af Brommekulturen, der øjensynligt

var mindre ensidigt afhængig af rensdyret. Brommekulturens udøvere levede i et miljø præget af hastig udvikling. Intet fast sted i landet kunne sikre dem tilstrækkelig føde året rundt, og de måtte hele tiden tilpasse deres levevis til de nye, sæsonmæssige udsving i fødemængderne og fødetyperne.

Brommekulturens udøvere var fortsat rensdyrjægere men elg, bæver, rådyr, ulv, svane samt irsk kæmpehjort blev også jaget. Det formodes, at de hovedsageligt opholdt sig på steder, der udgjorde vigtige passagesteder for rensdyrenes sæsonmæssige vandringer mod nord og syd. Levn fra brommejægerne er imidlertid fundet over det meste af det sydsandinaviske område fra Elben mod sydvest over Rügen mod sydøst til Skåne mod nordøst.

Bopladser: Brommekulturens udøvere havde næppe faste bopladser men derimod sæsonbopladser. Der skelnes mellem faste sæsonbopladser (eller basisbopladser), der blev besøgt med jævne mellemrum, midlertidige jagtbopladser (eller slagtepladser) og værkstedspladser (eller huggepladser). Omkring halvdelen af de kendte bopladser lå ved søer eller åer.

Rensdyret forsynede jægerne med kød og knoglemarv, desuden skind, sener, takker, knogler til redskaber, klæder, bindemiddel og liner.

Brommekulturen karakteriseres også ved et ændret jagtvåben i forhold til tidligere: de såkaldte skafttungepile, som kendetegnes ved en symmetrisk skafttunge. Sådanne findes



MTB spor i skoven

i en forholdsvis kraftig type (Lyngby-type) – op til 14 cm lang, en kortere og spinklere type samt en kort type. Selv de korteste er forholdsvis store, mere end 5 cm lange. Man mener at denne ændring i jagtvåben afspejler et skift fra anvendelse af kastespyd og over til brug af bue og pil. Dette skift til et lettere våben, har også haft betydning for valg af jagtvildt.

Jagtmetoder: Det ser altså ud til, at den foretrukne jagtmåde var bue og pil. Skafttungepile giver jagtbyttet en bred sårkanal, så dyret dør af forblødning. For at dette jagtvåben skulle være mest effektivt, har jægerne måttet søge at komme nogenlunde tæt på byttet og de

har sigtet efter hjerte- eller lunge-området, hvor dyret forblødte hurtigt. For at komme tæt ind på byttet har man formodentlig drevet drivjagt, det vil sige anbragt sig på steder, hvor dyrene måtte igennem en forholdsvis smal passage som for eksempel en dalsænkning.

Brommekulturen er et spændende emne, som man kan læse meget mere om, hvis man har interesserer sig for stenalderen eller udviklingen i Skandinavien. Det vil dog være lidt voldsomt at uddybe yderligere her, så vi springer længere frem i tiden og ser på udviklingen i selve Sorø by, hvor uddannelsesinstitutionen Sorø Akademi kom til at spille en stor rolle for udviklingen i byen og i nærområdet.

SORØ AKADEMI OG KLOSTER



Sorø Klosterkirke

Sorøs historie er tæt forbundet med klostrets og akademiets historie og bortset fra disse, har der næppe været nogen nævneværdig form for bymæssig bebyggelse i området, før Christian den 4. i 1622 gav befaling om opførelse af otte store bygninger udenfor klosterporten. Bygningerne var først og fremmest bestemt for professorer, der var tilknyttet akademiet. Men lad os begynde med begyndelsen.

Sorø opstod 1142, da Asser Rig af Hvideslægten grundlagde et Benediktiner Kloster på stedet. Man mener, at navnet Sorø kommer af Sor Ø, idet klostret lå på et landområde, der var omkranset af søer og moser. Sorø er den dag i dag omgivet af søer på tre sider, og mod øst er byen omgivet af skovene Søskenen, Bulbro Skov og Stensbøg Vænge.

Benediktinerne var dog ikke længe på stedet, og disse blev udskiftet af Cistersienserne der havde bedre evner som jord- og godsforvaltere. Det var Biskop Absalon, der indkaldte cistersienserne til Sorø i 1161.

Under Cistersienserne voksede klostret hurtigt til det største og rigeste klosterområde i Norden, og det blev flittigt besøgt af flere danske konger bl.a. Christoffer den 2., Valdemar Atterdag og Oluf den 2. Alle disse konger ligger i dag begravet i Sorø Klosterkirke. Sorø klosterkirke blev bygget som gravkirke for Hvideslægten, og den mest berømte af Hviderne, nemlig Biskop Absalon, ligger ligeledes begravet i Sorø Klosterkirke sammen med flere andre medlemmer af Hvideslægten. Dronning Margrethe den 1. blev efter sin død i 1412, efter eget ønske, også begravet i Sorø

Akademiet



Klosterkirke. Til munkenes store fortrydelse blev hendes legeme dog flyttet til Roskilde Domkirke af Roskilde Bispen, Peder Jensen Lodehat, allerede året efter i 1413.

Meget ændrede sig dog da reformationen indtraf i 1536, og Sorø Kloster blev mere et slags alderdomshjem for de gamle munke, ligesom så mange andre katolske klostre i Danmark gjorde dengang. Da den sidste munk døde i 1586, stiftede Frederik den 2. en kostskole for adelens og borgerskabets drenge. Skolen kom til at hedde, "Sorøs Lærde Skole". Denne skole blev senere til "Sorø Akademi". I 1638 fik Sorø første gang tildelt privilegier som købstad, hvilket bl.a. betød, at tilflyttere til byen fik skattefrihed. Udbygningen af Sorø gik dog sin stille gang, og i 1736 havde byen kun ca. 60 ejendomme.

Byen var primært beboet af skolefolk, håndværkere og pensionister og ikke så mange handlende. Dette skyldtes, at Sorø, som tidligere nævnt, lå omkranset af vådområder og dermed havde et ret lille opland i forhold til f.eks. Slagelse, der ligger sydvest for byen.

Den kendte forfatter og digter Ludvig Holberg som uheldigt nok var barnløs og opsat på at efterlade sig et eftermæle, testamenterede efter opfordring sin formue og det meste af sine ejendomme til akademiet, der nu var blevet et kongeligt ridderakademi. Holberg blev meget engageret i akademiet og udarbejdede forslag til dets indretning og rådgav ligeledes om professorudnævnelser. Aftalen om testamenteringen til akademiet gjorde, at Holberg opnåede skattefrihed af indtægterne på jorderne, og dette bevirkede, at den for-

Torvet i Sorø



mue, som Holberg opbyggede, og som skulle tilfalde Akademiet efter hans død, hurtigt voksede. Holberg fik tildelt titlen som baron, som tegn på at han havde samlet sig megen ejendom og formue. Holbergs døde i 1754, og hans sarkofag står i Sorø Kloster kirke.

I 1808 og igen i 1854-1855 byggede man veje over moserne og de våde enge syd og øst for byen og stimulerede derved handelslivet. Da Sorø blev forbundet med jernbanenettet i 1856, tog handlen atter fart, og byens indbyggertal begyndte for alvor at vokse. Sorø er i dag hjemsted for et fint handelsliv, og huser mange uddannelsesinstitutioner herunder Ankerhus og Akademiet.

AKADEMIET

Sorø Akademi er gennem tiden benyttet som navn på forskellige institutioner med tilknytning til Sorø Klosters tidligere bygninger.

I dag fungerer Sorø Akademis Skole eller blot "Akademiet," som alment gymnasium med ca. 620 elever, hvoraf ca. 140 bor på skolens kostskole. Det er landets eneste tilbageværende statskole, og den hører således direkte under Ministeriet for Børn og Undervisning. Skolens elever går normalt ikke i uniform, men en skoleblazer forsynet med skolens logo bæres ved særlige lejligheder.



Morten Bentzen



Tobias Carlson



Marek Haæman



Stævneplads



SLAGELSE MTB-KLUB

Slagelse MTB-klub er en velfungerende klub med flere spor til rådighed. Klubben har et godt samarbejde med blandt andet Sorø Akademi og bruger flere af deres skove og har herunder også oprettet brommesporet. De skriver på deres hjemmeside nedenstående om området og deres stier. Vi opfordrer til, at man melder sig ind i klubben, hvis man efter løbet har fået mere mod på at prøve kræfter med sporet.

VORES SKOVE (Af Slagelse MTB)

*"Slagelse MTB har kontrakter med Stiftelsen Sorø Akademi omkring Grydebjerg og Bromme plantage. Skovene er privat-/firmaejede, hvorfor vi for **ikke**-medlemmer af Slagelse MTB må henvise til de generelle regler fra Naturstyrelsen. Det er op til den enkelte at sætte sig ind i de gældende lokale regler. Som medlem i Slagelse MTB skal følgende regler overholdes:"*

- *MTB spor i Slagelse og Sorø, må **kun** benyttes, hvis man er gyldigt medlem af Slagelse MTB.*
- *Du skal medbringe medlemskort eller bære **synligt/gyldigt** mærkat med medlemsnummer for det pågældende år.*
- *Der må **kun** køres i skoven fra solopgang til solnedgang.*
- *Kør **aldrig** i skovbunden udenfor allerede etablerede spor.*

Slagelse PI har lavet en lokalaf tale med Sorø Akademi og har således fået lov til at benytte sporet. Vi vil derfor gerne opfordre til, at man fortæller en official, såfremt noget på sporet skulle blive revet op eller ødelagt, således at vi kan udbedre det. Vi ønsker altid at være på god fod med lokale interessenter.

På Slagelse MTB hjemmeside fortsættes:

*"I jagtperioder er vi udelukket fra udvalgte områder i Bromme plantage, dette vil fremgå af kalenderen og vil være markeret med **cykling forbudt** skilt ved sporindgangen.*

Nedsæt farten, når du passerer andre brugere i skoven og send i forbifarten et venligt smil og en hilsen. Det gavner sportens image.

Såfremt man som Slagelse MTB rytter møder "fremmede" ryttere på vores spor, kan man ved dialog gøre opmærksom på, at det ikke er tilladt at køre der uden medlemskab. Det er dog helt frivilligt, og det skal understreges, at klubben og dens medlemmer ikke har pligt til det. I sagens natur er det et anliggende mellem den pågældende og skovejeren. Oftest kan en positiv dialog hjælpe den/de afvegne på rette vej igen.

Starten er gået til MTB



Lars Henrik slider i det





INDBYDER TIL DPM I MTB 2019 TIRSDAG DEN 4. JUNI 2019 KL. 11.00

STÆVNEKONTOR

Sorø Hallen, Ringstedvej 20, 4180 Sorø.

STÆVNEPLADS

Bromme plantage - P-plads 500 meter Nord for Kalundborgvej 97

(Fra Stævnekontoret er der ca. 5,5 km. til stævnepladsen – kørselsvejledning i programmet)

OMKLÆDNING

Sorø Hallen

– Der opfordres til at undgå at få store mængder skidt og jord med ind.

START/MÅL

Samlet start kl. 11.00 / mål i umiddelbar nærhed af starten.

STARTPAKKE

Udleveres i hallen indtil kl. 10.30 – derefter ved start.

SPISNING

Viggis : Sorø Hallen

KLASSER

- Klasse 1 21 – 39 år (Mesterskabsklassen - åben for alle)
- Klasse 2 40 – 49 år
- Klasse 3 50 – 59 år
- Klasse 4 60+
- Dameklasse
- Begynder

RUTE

Brommesporet - Rundstrækning med lige dele fart, teknik og stigninger.

Link: stiftsor.dk/fileadmin/user_upload/Editor/Kort/Kort_over_mountainbikeruten_i_Bromme_Plantage.pdf

LØBET

Køretid 75 min. + omgangen færdig. Løbet afsluttes og betragtes som fuldført første gang man passerer målstregen efter vinderen i egen klasse er kommet i mål.

AFM.

Pile og rød/hvid snitzling

PRIS

Start 100 kr. + evt. afslutning med varm bispising 100 kr.

PRÆMIER

Dansk Politiidrætsforbunds medaljer samt præmier til klassevindere og sponsor/lodtrækningspræmier

TILMELDING

Peter Wihan - PTW001@politi.dk senest fredag 31. maj og indbetaling efterfølgende til SPI på reg.nr. 5356 - Kontor nr. 0327886.

Husk: Angiv forening, navn, klasse og evt. bispising.

FORPLEJNING

I målområdet vil der være kage, sodavand, slik og kakao.

INFORMATION

Peter Wihan, tlf. 41328738 / 50511260

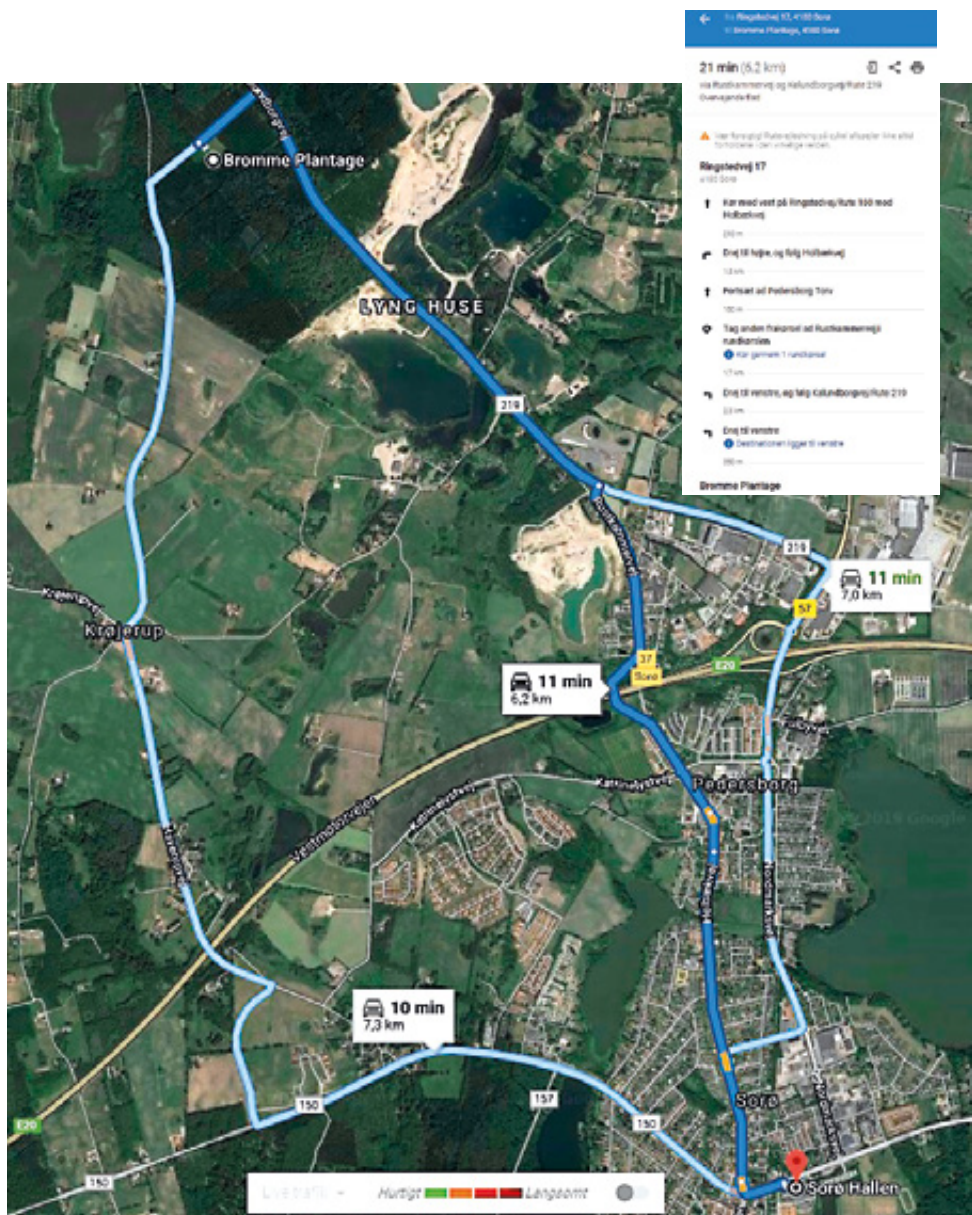
JURY

Stævneleder, samt tilstedeværende medlemmer af cykeludvalget.

Sportslige hilsner og vel mødt.

Peter Wihan
Slagelse Politi Idræt

KØRSELS VEJLEDNING (STÆVNECENTER/STÆVNEPLADS)





Stemningsbilleder
fra Sorø



TPB 2018



TPB 2018





Udgiver: Dansk Politiidrætsforbund
Politigården, Københavns Vestegns Politi
Birkelundsvej 2 • 2620 Albertslund
Tlf. 2294 9182 • Mail: info@politisport.dk

Grafisk produktion og tryk: FL Tryk

Annonceekspedition: Politiidræt
Agerbakken 21 • 8362 Hørning
Tlf. 8793 3786 • Mail: info@politiinfo.dk
