

Arrangør: Orienteringsafdelingen, PI-København
Dansk Politiidrætsforbund



KBH. CUP - 1. afd.

17. april 2018



Kære Orienteringsløber



Vi skal nu i gang med den første etape af København Cup 2018. Store politimæssige opgaver, politimesterskaber i andre idrætsgrene har gjort, at der i år er en forholdsvis stor

afstand mellem afviklingen af denne første etape og så de næste 2 etaper den 29. maj og 19. juni. Det skyldes som anført udefra kommende årsager, men også at vi helst ikke



vil tilbyde, at I skal til København 2 uger i træsk. Imidlertid håber jeg, at I også vil planlægge at komme de næste 2 gange. Jeg skal ikke lægge skjul på, at det bliver spændende at

se deltagerantallet til årets løb, ikke kun her på Sjælland, men også på Fyn og i Jylland. Deltagerantallet sidste år svingede mellem ca. 30 og ca. 50 løbere, alt efter om det lykkedes at få lokket nogle nye lokale løbere i skoven. Dog er min fornemmelse, at deltagerantallet har været svagt faldende. Nu ansættes der mange nye kollegaer i år samt de kommende år, hvorved der forhåbentlig bliver nemmere for den enkelte løber at planlægge sin fritid. At få lokket nye o-løbere med i skoven er en større stykke arbejde, der ikke lige klares over en enkelt sæson. Derfor vil jeg gerne opfordre til, at man virkelig satser på at deltage i så mange politiløb som muligt, for kun hvis det fortsat lykkedes at tilbyde politiløbene, kan vi gøre os håb om at få nye o-løbere i skoven.

Men for at få løbere til at komme skal der selvfølgelig tilbydes gode og udfordrende baner. Her på første etape er det de rutinerede Henrik Wiberg og Christopher Wiberg, som står for banerne, og mon ikke det er garanteret for gode baner. Denne gang er de blevet presset lidt ved alene at have den østlige del af Store Dyrehave til deres rådighed. Men trods det, så er jeg sikker på, at I vil møde nogle udfordrende baner, hvor de små detaljer i form af små lavninger, mindre moser og grøfter vil kræve fuld koncentration.

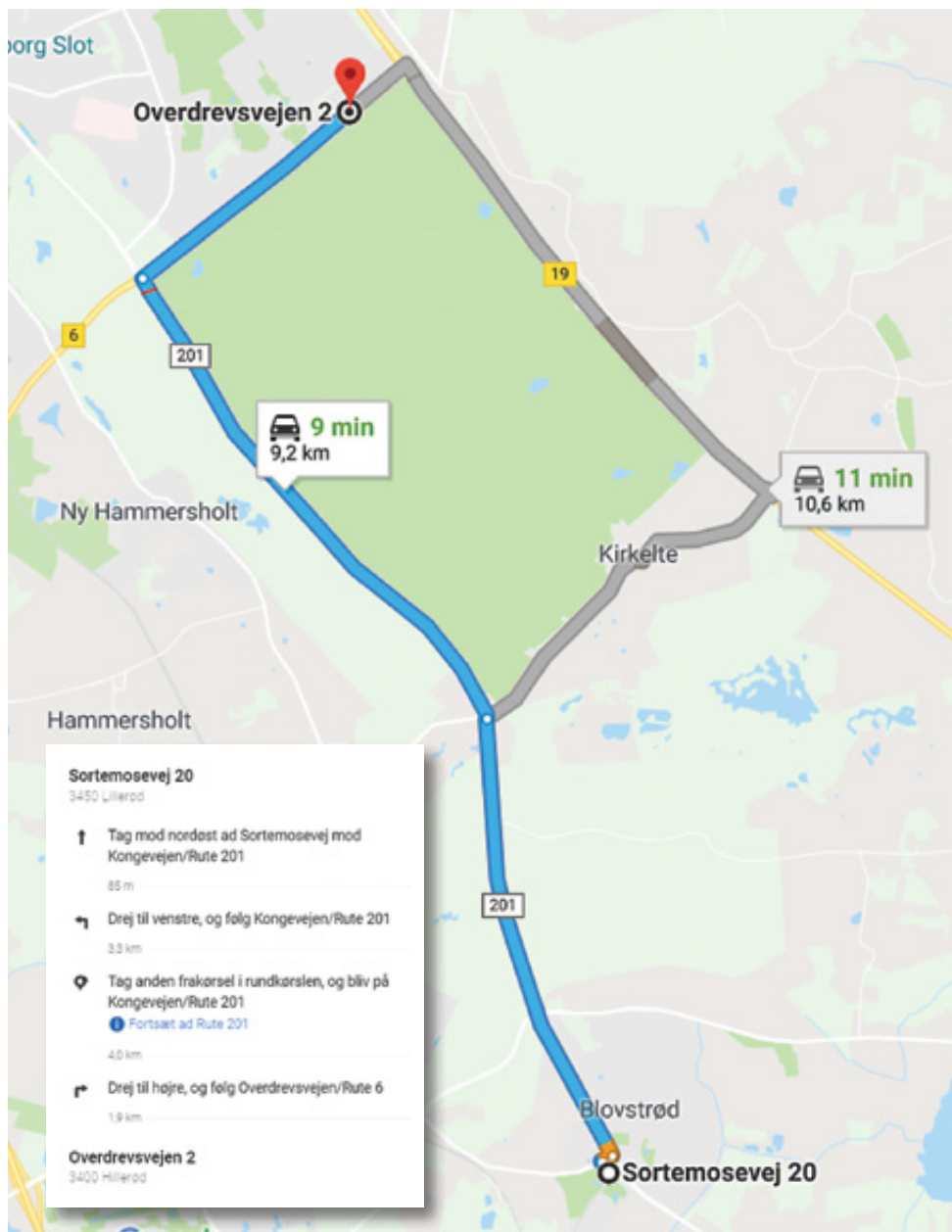
Sluttelig vil jeg lige anføre, at de orienteringsfoto, som vises i dette program, alle er taget af vores formand Jan Kofoed.

God tur i skoven

Peter Sørensen
Stævneleder

Kørselsvejledning

NEDENNÆVNTE KØRSELSVEJLEDNING ER SAKSET FRA GOOGLE MAPS.



Horsebohus

Kære løbere

Under jeres løbetur i skoven i dag, vil I måske bemærke nogen aktivitet ved den gamle Skovriderbolig midt i skoven. Skovriderboligen danner i dag ramme om organisationen LEVUK, og jeg har tilladt mig at klippe lidt fra deres forretningsplan, som findes på nettet. Den fortæller om en dejlig indsats for nogle af vore borgere med nedsat fysisk og psykisk funktionsevne. (det med kursiv tekst er skrevet af mig som stævneleder, resten er klippet fra forretningsordenen.)



LOVGRUNDLAG

Levuk er en privat, selvejende institution med tilsyn via Hillerød Kommune. Bestyrelsen består af repræsentanter fra Hillerød Kommune, Egedal Kommune, UU-vejlederne samt medarbejder- og forældrerepræsentanter. Levuk er sekretær for bestyrelsen.

Levuk tilbyder beskyttet beskæftigelse for voksne, særligt tilrettelagt ungdomsuddannelse og aktiv fritid for unge over 13 år, der har betydelig og varigt nedsat fysisk og/eller psykisk funktionsevne.

Levuk Job og Samvær Beskyttet beskæftigelse/samvær for 18-65 årige • Produktion og service i Store Dyrehave • Skovhjelper, Naturguide, Dyrepasser, Kontorhjelper, Køkkenhjelper • Fagligt opkvalificerende kurser • Social arbejdsplads • 29 arbejdstimer pr. uge

Levuk STU 3-årig særligt tilrettelagt ungdomsuddannelse med idræt som hovedfag • Undervisningslokaler i Hillerød og Tisvilde • ADL, dansk, matematik, kulturlære, engelsk • Outdoor aktiviteter i Tisvilde Hegn • Eksterne praktikforløb • Idrætsekskursioner • 28 undervisningstimer pr. uge

Levuk Ungdomsklub Levende ungdomsmiljø med 100 medlemmer • Brugerråd, lokale og internationale aktiviteter • To lokaliteter: Frederiksborgcentret og Horsebohus i Store Dyrehave • Teater, musik, sport, kultur, multiværksted, naturlinje • 3 café aftener om ugen med spisning • Dannelsesaspekt, netværksrelationer, narrativ praksis • Sundhedsprofil • 38 åbningstimer pr. uge/58 timer i alle ferier

--

Levuk holder til på Milnersvej (Frederiksborgcentret), Horsebohus i Store Dyrehave og Stængehus i Tisvilde Hegn. I dette lille skrift har jeg valg alene at omtale Horsebohus.

--



Horsebohus er en fuldt handicaptilgængelig skovridderbolig med køkken, pejsstue og værksteder. Levuk Job og Samvær har produktion, dyrehold og servicevirksomhed i huset hver dag fra kl. 8. Efter arbejdsdagen er det ungdomsklubbens medlemmer der benytter adgangen til have, shelter til overnatning, tipi, bålplads og naturligvis skoven. Ca. 20 medlemmer kører direkte til Horsebohus hver eftermiddag.

VISIONER

Job og Samvær Vi vil skabe en arbejdsplads for voksne med et handicap, hvor medarbejderne får et aktivt arbejdsfællesskab med samvær og socialt netværk med kolleger. Medarbejderne skal opleve muligheden for at udvikle en arbejdsidentitet blandt ligesindede og glæden ved at bidrage til samfundet med eget potentiale.

STU Vi vil skabe en ungdomsuddannelse, hvor unge med særlige behov bliver udfordret, og får øget bevidsthed om egne ressourcer i et levende og engageret læringsmiljø. De unge skal opleve glæden ved at tilegne sig ny viden gennem fordybelse og praksis, formidlet af professionelle undervisere og udøvere af fagene.

Ungdomsklub Vi vil skabe et levende og aktivt fællesskab for unge, der har et handicap. En klub • hvor alles ressourcer er synlige og hvor potentialer udnyttes • med trygge, strukturerede rammer og plads for de unge til at udvikle deres identitet blandt ligesindede • hvor de unge kan få venner, netværk og samvær, der bidrager til deres dannelsesproces • som er aktiv i lokalsamfundet og udadvendt i forhold til samarbejdspartnere • hvor de unge stifter bekendtskab med det sunde liv på alle måder.





Store Dyrehave

NEDENNÆVNTE ER SAKSET FRA NATURSTYRELSENS HJEMMESIDE

Store Dyrehaves historie

Frederiksborg Slot og stuttedriften

Hillerød og Store Dyrehaves historie er uløseligt knyttet sammen. Da Frederik II's dynamiske søn Christian IV i starten af 1600-tallet opførte Frederiksborg Slot, som vi kender det i dag, indvarslede det en fornyelse på den egn, der havde været stort set uden forandring siden middelalderen.

I 1628 blev der opført et jorddige om den firkant, som i dag udgør Store Dyrehave. Meningen var at holde en bestand af hjortevildt inde, således at man altid var sikret friskt kød til Frederiksborg Slot.

Dyrehaven fik dog også en anden betydning, idet kongen indførte en speciel form for stuttedrift. I Store Dyrehave gik hestene frit rundt i såkaldte "vilde stod". Et stod bestod af en hingst med en snes hopper. Man mente, at man fik en særlig hårdfør hesterace, hvis hestene var vant til at klare sig selv. Men kulde, sult og sygdom gjorde i perioder et voldsomt indhug i besætningen. Op igennem 1800-tallet blev stuttedet gradvist reduceret for endelig at blive nedlagt i 1871. En del af hestene blev flyttet til det nærliggende Hillerødsholm, og af dem opstod den smukke røde Frederiksborg race.

I den nordlige del af Store Dyrehave kan man se en fangfold (1), som dengang blev brugt til indfangning af hestene. Desuden vidner stednavne som Horsebohus og Hingsterhus om skovens fortid som stutted.

Parforcejagten

"Stjernen" og de karakteristiske lange, lige veje i Store Dyrehave blev i 1670-80 anlagt af Christian V udelukkende med ét formål: Kongens parforcejagt. Jagten koncentreredes om én hjort, som var udvalgt inden jagtens begyndelse. På strategiske steder i skoven placeredes jægere til hest med hunde. Ved Stjernen (2) befandt kongen og hans gæster sig. Herfra kunne de overskue en stor del af dyrehaven og dermed følge jagten. Når den udvalgte hjort var lokaliseret, blev der blæst til start på et jagthorn.

Jægere med hunde jagede hjorten over stok og sten, indtil den segnede af udmattelse eller var "stillet", som det hed i datidens sprog. Hundene var dresseret til at bide sig fast i hjortens ører, ben og hals og dermed fastholde den. Når hjorten var fastholdt, blev der blæst signal til kongen og hans følge, som til hest og i kareter hastede til stedet. Kongen eller en af ham udpeget æresgæst "forendte" eller dræbte hjorten med et kort sværd, en såkaldt hirschfænger, som han stak i dyrets hjerte.

Denne jagtform ophørte i 1777, men vejssystemet er fuldstændig intakt. Fra Stjernen (2) stråler de otte veje kun navngivet ved et nummer, f.eks. Etvej. De gamle nummersten fungerer stadig som vejvisere. Nummerstenene findes ved Stjernen, samt ved de kors, som binder kvadratet sammen. Kun stenen ved syvkorset mangler.

Præstevang

Præstevangen er nævnt første gang i 1573, hvor Frederik II gav sin slots- og sognepræst gården Fjelkinstrup til tjenestebolig. Gården lå på Præstesletten, lidt syd for hvor benzintanken på Københavnsvej ligger i dag. Herefter blev skoven kaldt Store Præstevang.

Vandretur

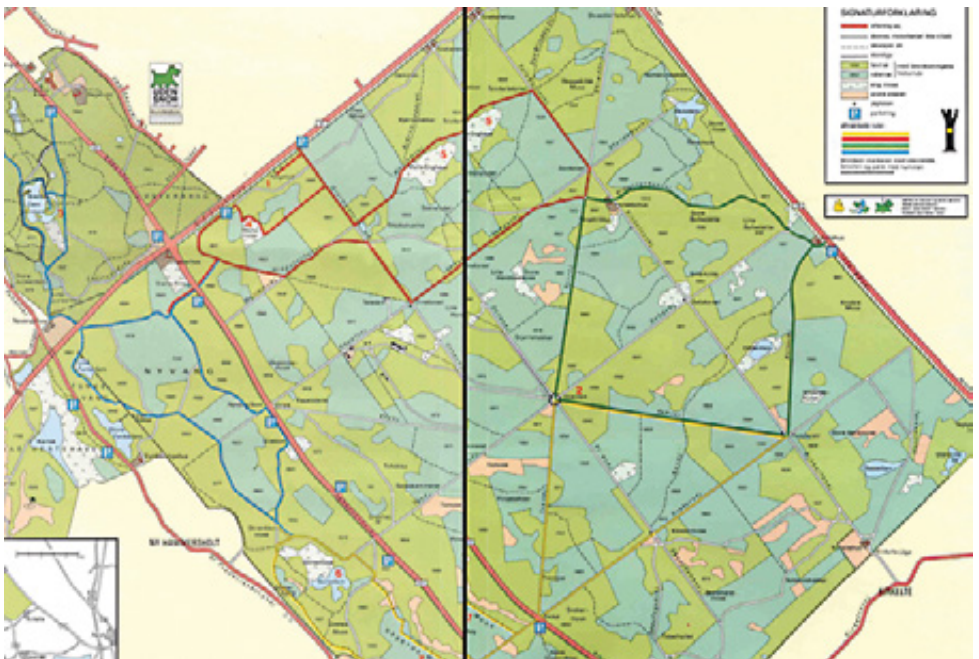
De fire turforslag er afmærket i skoven med runde pletter af en farve, der svarer til turen farve på kortet. Turlængden kan varieres efter behag, og det er muligt at koble flere ture sammen. I teksten er otte særligt inte-

ressante steder benævnt med et nummer, der ligeledes er markeret på kortet. I skoven er der flere steder opstillet borde og bænke. Ved Brededam og i Rågårdsvænge er der grillpladser til fri afbenyttelse.

I Præstevangen er der en særlig vandretur for synshandicappede.

Hundeskov

Præstevangen nord for Overdrevsvejen er hundeskov, dvs. at hunde må løbe frit under ejerens kontrol og ansvar. I resten af skoven skal hunde holdes i snor.



Indbydelse til Københavner Cup

2. etape

Tirsdag d. 29. maj 2018
i Ganløse Ore/Terkelsskov/Nyvang

STÆVNECENTER: Lyngehallen, Idrætsvej 14, 3514 Lyngø.
Åben fra kl. 08.30.

PARKERING: Ved stævnecenter.

STÆVNEPLADS: ca. 6 km. fra stævnecenter. Se vejledning i program.

START/MÅL: Start: ca. 500 meter fra stævneplads.
Mål: ved stævneplads.

FØRSTE START: kl. 10.00.

KONTROLSYSTEM: Elektronisk Sport Ident.

KORT: Ganløse Ore/Terkelsskov/Nyvang. 2017, ækv. 2,5 m. 1:10.000

BANER: Bane 1: ca. 10 km svær. Bane 2: ca. 8 km svær.
 Bane 3: ca. 6 km svær. Bane 4: ca. 4 km svær.
 Bane 5: ca. 6 km mellemsvær. Bane 6: ca. 5 km let.

TILMELDING: Senest den 19. maj 2018 via mail til Peter Sørensen
2600sorensen@gmail.com. Husk at oplyse nr. på egen SI-brik.

STARTAFGIFT: 80,- kr. som indbetales til Bruno Stub, Danske Bank, konto nr.
1551 6714765. Leje af brik 10,- kr.

PRÆMIER: Efter deltagerantal på 2. etape. Desuden præmier for det samlede
resultat efter alle tre etaper.

AFSLUTNING: Kl. ca. 13.30 i Stævnecenter. Præmieoverrækkelse og kaffebord.
Kaffe og brød bestilles og betales ved tilmelding: 45,- kr.

BANELÆGGER: Jørn Lind. PI København.

BANEKONTROL: Peter Sørensen. PI København.

OVERDOMMER: Tilstedeværende medlemmer af FU.

Indbydelse til Københavner Cup

3. etape

Tirsdag d. 19. juni 2018
i Hvalsø Nord.

STÆVNECENTER: Ostedhallen, Langtoften 25, 4320 Lejre.
Åben fra kl. 08.00.

PARKERING: Ved stævnecenter.

STÆVNEPLADS: 9,5 km. fra Stævnecenter. Se vejledning i program.

START/MÅL: Start: max. 300 meter fra stævneplads.
Mål: ved stævneplads.

FØRSTE START: kl. 10.00.

KONTROLSYSTEM: Elektronisk Sport Ident.

KORT: Hvalsø Nord, 2012 med rev. 2016/2017, ækv. 2,5 m. 1:10.000.

BANER: Bane 1: ca. 10 km svær. Bane 2: ca. 8 km svær.
Bane 3: ca. 6 km svær. Bane 4: ca. 4 km svær.
Bane 5: ca. 6 km mellemsvær. Bane 6: ca. 5 km let.

TILMELDING: Senest den 8. juni 2018 via mail til Peter Sørensen
2600sorensen@gmail.com. Husk at oplyse nr. på egen SI-brik.

STARTAFGIFT: 80,- kr. som indbetales til Bruno Stub, Danske Bank, konto nr.
1551 6714765. Leje af brik 10,- kr.

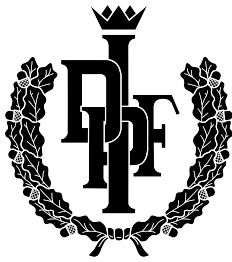
PRÆMIER: Efter deltagerantal på 3. etape. Desuden præmier for det samlede
resultat efter alle tre etaper.

AFSLUTNING: Kl. ca. 13.30 i Stævnecenter. Præmieoverrækkelse og kaffebord.
Kaffe og brød bestilles og betales ved tilmelding: 35,- kr.

BANELÆGGER: Peter Sørensen. PI København.

BANEKONTROL: Anne Fønnesbech. PI København.

OVERDOMMER: Tilstedeværende medlemmer af FU.



Udgiver: Dansk Politiidrætsforbund
Politigården, Københavns Vestegns Politi
Birkelundsvej 2 • 2620 Albertslund
Tlf. 2294 9182 • Mail: info@politisport.dk

Grafisk produktion og tryk: FL Tryk

Annonceekspedition: Politiidræt
Agerbakken 21 • 8362 Hørning
Tlf. 8793 3786 • Mail: info@politiinfo.dk
