

Arrangør: Orienteringsafdelingen, PI-København
Dansk Politiidrætsforbund



KBH. CUP - 2. afd.

29. maj 2018



Kære løber

Nu hvor disse linjer skrives, 15. april, er det 3 dage siden, at jeg noget forsinket modtog de sidste tilmeldinger til 1. etape. Den 7. april, som var sidste dag for tilmelding, havde jeg kun modtaget 24 tilmeldte. Det var ikke meget, og jeg var noget bekymret, da vi helst skal ligge på den gode side af 40 tilmeldte. Men det må have været det kolde forår, som har spillet en rolle, for i dagene efter kom der en række efteranmeldelser med forskellige begrundelser, som jeg tolkede, som man har haft problemer med at komme ud af vinterhiet. Men med god accept fra korttrykker og edb ansvarlig Mogens blev alle modtaget, og vi nåede op på 42 deltagere. Denne gang håber jeg, at flere har været i god tid med tilmeldingen, og at vi igen kan mønstre flere end 40 deltagere.

Med de moderne teknikker, som korttegner og kortadministratorer har til rådighed, er det næsten muligt at bestille et løbskort med lige nøjagtig det område, man ønsker at stille til rådighed for banelæggeren.

Det benyttede jeg mig af til denne 2 etape. I får mulighed for at løbe i det noget flade Ganløse Ore til det noget kuperede Terkelsskov. Her imellem området Nyvang, som har nogle få kurvestreger. Opgaven som banelægger er lagt i hænderne på Jørn Lind, som de fleste af jer kender. Jørn er en rutineret banelægger og ved hvordan, man skal udnytte skoven. Med de lidt forskellige skove er jeg sikker på,



*Stævneleder Karsten Jørgensen
Foto Jan Kofoed*

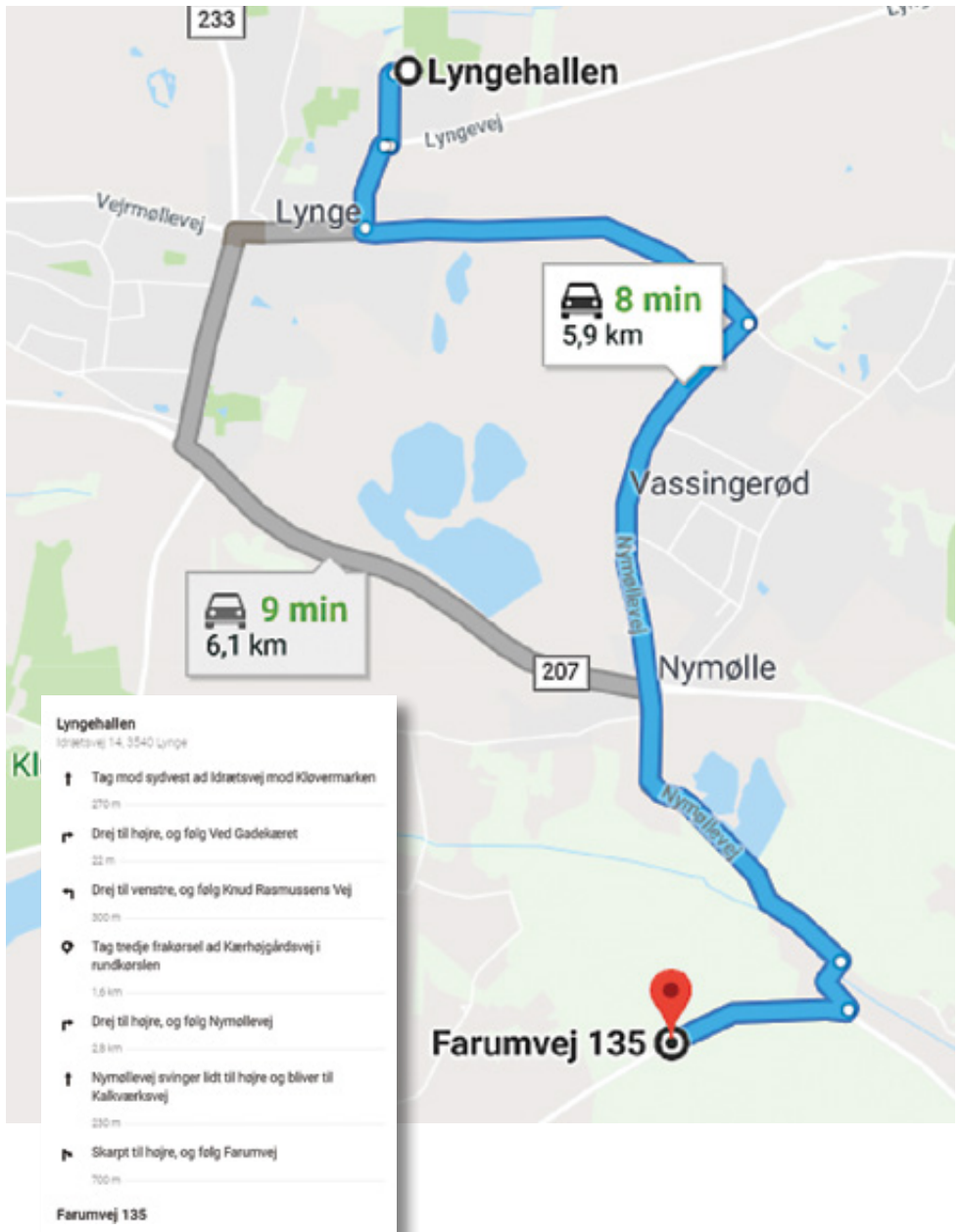
at Jørn har kreeret nogle gode baner, som giver udfordringer i form af temposkift, korte og lang stræk med flere vejvalgsmuligheder, retningsskifte og finorientering.

Når jeg herunder underskriver mig som Stævneleder, så er det lidt falsk varebetegnelse. Som jeg nævnte i min velkomst til 1. etape, som har sæsonplanlægningen været præget af mange politiopgaver i maj måned. Det betød, at dagens stævne afvikles samme dag, hvor jeg er rejst på ferie og derfor ikke har mulighed for at være til stede og hjælpe til. Jeg har dog været i skoven her dagen før løbet og sat poststativer ud, men Karsten Jørgensen har været så venlig at påtage sig af være Stævneleder på dagen. Tak til Karsten for det, og derfor fortjener han jo også at blive portrætteret i forbindelse med dette indlæg. Et foto som igen er taget af vores næsten faste fotograf Jan Kofoed.

Peter Sørensen

Kørselsvejledning

NEDENNÆVNTE KØRSLSVEJLEDNING ER SAKSET FRA GOOGLE MAPS.



Foreningen

Naturparkens Venner

Nedennævnte er sakset fra nettet og er et turforslag fra Foreningen Naturparkens Venner. Turforslaget er for hele Farum Lillevang, hvor vi i København Cup, 2 etape alene løber i Terkelskov og Nyvang, som er 2 af de 3 skovene I kan finde på kortet Farum Lillevang.



Generel beskrivelse

TUREN

Forslaget er en vandre- og cykeltur på 6,0 kilometer. Cyklisterne dog bør følge parallelvejen i Farum Lillevang nord for Brede Enge for at undgå en uheldig passage af den befæstede vej gennem en gård. Der er tale om en udpræget skovtur - meget afvekslende og kulturhistorisk spændende med få åbne arealer.

Fortællingerne står i rækkefølge mod uret fra hjørnet af Hestetangsvej og Kalkværksvej, men man kan kombinere sin tur anderledes. Der er forbindelse til Tur 6. Klik på pilene for at skifte turkort.

GEOLOGI

Turen går gennem Mølleådalen på det smal-

leste sted, hvor isen efterlod en mængde stykker af saltholmskalk, som muligvis har vanskeliggjort erosionen. Siden er dalens sider afgravet ved udvindingen af kalk i 17-1800-tallet. Brede Enge med Vassingerød Å er en sidegren til tunneldalen.

Syd for Slangerupvej er der primært tale om moræne med fugtig bund i tunneldalene, som i Terkelskov skaber et kuperet terræn. Nord for Brede Enge går morænen i Farum Lillevang over i et fladt issølandskab med flere moser, som fortsætter nordpå oven på "Farum-sandet". Se i øvrigt artiklen om "Naturparkens geologi".

ARKÆOLOGI

Skoven rummer et stort felt af synlige bronzealderhøje med Kaffehøj som den største. Det har fortsat ud på markerne. Desuden rummer den spor af middelalderbyen Bothelstorp og en tegl- og pottemagerovn fra 12-1300-tallet. Farum Lillevang var oprindeligt vangene til Bothelstorps to gårde, men da byen blev nedlagt i begyndelsen af 1600-tallet, blev

vangene overdraget til Farums bønder - deraf navnet. De opgav dog driften af denne vang og sidst i 1700-tallet blev den til statsskov ved skovreformen.

SKOVEN

Bl.a. området ved Kaffehøj har været er urørt skov siden 1905 med rester af over 200 år gamle bøge af lokal proveniens og skoven rummer også flådeegge.

Skovområdet syd for Slangerupvej er udpeget til Natura 2000-område, som habitat for bøg på muldbund og som blandingssskov

med eg - det sidste omkring flådeegene ved Brede Enge. Se i øvrigt artiklen om "**Natura 2000-projektet**".

Navnet Terkelskov stammer fra en møller i 1600-tallet, da skoven tilhørte Hestetang Mølle. Skoven er relativt ny, da møllens gamle skov først blev genrejst ved lukningen af statens kalkværk. Begge skove er statsskov - bortset fra Brede Enge, som også er ved at gro helt til som skov. Se i øvrigt FNV's artikel om "**Statsskovene**", Naturstyrelsens **Folde**r om vandreture i skoven og Naturstyrelsens **Naturguide** for Farum Lillevang.



64. KALKVÆRKET

Under et af isfremstødene fra sydøst skrabe isen flager af saltholmskalk med, som blev aflejret i form af klumper op til ½ meters diameter i morænen nordøst for Hestetang. Måske er det årsagen til, at dalen ikke er eroderet så bred her. I 1759 fik en salpeterfabrikant fra Allerød ret til at udvinde kalken, og snart gik skovvæsenet i gang med en storstilet udvinding. Hestetang Mølle blev hovedsæde og 6 ovne blev placeret lige nord for møllen i gruber i skrænten ved Terkelskov. Skoven blev lagt øde af brændselshugning

hertil og først genplantet i 1870. En sjettedel af landets kalkproduktion kom herfra – bl.a. andet til genopbygning af København efter bombardementet. Kvaliteten var imidlertid dårlig på grund af stort flintindhold, og steder som Faxe Kalkbrud, der brød kalk i selve undergrundens kalklag, tog over. Statens kalkværk lukkede i 1869, men Farum Kalkværk ved Nymølle fortsatte dog indvindingen til begyndelsen af 1900-tallet. Siderne af Mølleådalen er derfor gennemgravet til og med Klevad Eng.

Den nuværende bygning er nybygget efter branden af det mindre Nordspangs Hus. Den oprindelige møllegård blev allerede nedrevet, da Peter Wetje i 1884 i stedet byggede Kalkgården oppe på skrænten.



72. POTTEMAGER- OG TEGLOVNE

Syd for vejen fandt "kulsvieren" Karl Larsen i 1953 rester af en pottemagerovn og en mængde produktionsrester. Det viste sig at bestå af 8 pottemager- og teglovne fra 1300-tallet, som fik leret fra de omliggende lergrave. Der foregik en næsten industrilignende produktion af ensartede pletter og kander, som Farums og Bothelstorps ejer, Roskildebispen, antageligt havde sin andel

i – de er fundet flere steder på Sjælland. Bru- gen ophørte midt i 1300-tallet omkring Den sorte Død. Det var antageligt første del af det råstofeventyr, som omtales under punkt 75. Der kan stadig ses rester af bunden af en af ovnene i en åben udgravning i skovbunden, mens en del af produkterne kan ses på Furesø Museer.

74. BOTHELSTORP

Landsbyen Bothelstorp var i mange år omgærdet af mystik – den kaldtes den forsvundne landsby. Man satte den i forbindelse med pottemagerværkstedet, hvilket næppe er korrekt. Byen var et udflyttersted fra Farum (en torp) og bestod ifølge Roskildebispens jordebog fra 1370 af to gårde. Byen blev nedlagt

først i 1600-tallet og jorden, som nu blev kaldt Farum Lillevang, blev overført til Farum og siden udsepareret som statsskov ved udskiftningen og skovseparationen.

Gårdenes tomter er identificeret som sydsiden af hjørnet mellem Islemo-sevej, Slingerupbanens tracé og Lillevangsvej, idet Slingerupbanen var blevet ført direkte igennem gårdenes tidligere tofter. "Kulsvieren" Karl Larsen fandt og udgravede en brønd med renaissancefund ved kanten af

mosen på nordsiden af tomterne. Det har antageligt været byens brønd. Brønden er stadig åben, så man skal træde varsomt – men den er pt. skjult af væltede grantræer. Se artiklen om "Bothelstorp".

Bothelstorp

Den forsvundne landsby i Farum Lillevang

Sammenfatning Af Troels Brandt

Der har været enighed om, at den forsvundne landsby, Bothelstorp - ligesom torperne i almindelighed - opstod som udflyttergårde i tidlig middelalder, dvs. ca. 1100-tallet. Derimod ser man i lokalhistoriske beskrivelser stor usikkerhed om nedlæggelsen – med Den Sorte Død i 1300-tallet og Svenskekrigene 1658-59 som yderpunkter. Ikke desto mindre er de faste holdepunkter for landsbyens eksistens Roskildebispens Jordebog i 1370 og Claus Fonteyns lensbrev på Farumgård i 1551.

Oprettelsestidspunktet kan man ikke komme nærmere end begyndelsen af middelalderen – i alt fald før 1370 – og torpen har hele tiden bestået af 2 små gårde på tilsammen ½ bol. Det står imidlertid fast, at torpen efter Claus Fonteyns tid blev præstens indtægt og at dens dårlige jord i 1613 blev delt, så en øde Vestervang gik til Hestetrang Mølle, mens Lillevang endte i Farum-fællesskabet. Gårdene var væk i 1661, og det antages, at de i 1613 blev til Gård nr. 4 og 18 i Farums landsby.

Oprindeligt søgte Karl Nielsen landsbyen ved pottemager- og teglovnene i skovens

sydøstlige hjørne, men man fandt intet. En kombination af historiske kilder, gamle kort, veje og observationer på stedet peger imidlertid næsten entydigt på krydset ved det gamle overdrevsdige mellem skovens Lillevangsvej og den gamle vej fra Bregnerød (Østre Islemo-sevej). Her på det højeste punkt i Bolstrup Ås lå i 16-1700-tallet en tom indhegnet toft. 20 meter af et dige ved toften kan stadig spores på tværs af det gamle overdrevsdige.

Nord for diget lå der vådområder, og direkte på toftens nordside udgravede Karl Nielsen i 1953 en brønd med fund fra 1600-tallet. De må antages at stamme fra brøndens sidste fase, hvor den ikke mere blev vedligeholdt, så der må have ligget huse på toften i 1600-tallet. Kort fra udskiftningen viser et udstreget hus og marker på stedet i 1792, men måske har man blot markeret den nedbrudte torp af hensyn til jordfordelingen i forbindelse med udskiftning og skovseparation. Hvis der stadig lå et hus, må det forventes at have ligget på den gamle toft. Al sandsynlighed taler derfor for, at toften oprindeligt stammer fra Bothelstorp, men udover brønden er beliggenheden ikke bekræftet ved arkæologiske dateringer.





Indbydelse til Københavner Cup

3. etape

Tirsdag d. 19. juni 2018
i Hvalsø Nord.

STÆVNECENTER: Ostedhallen, Langtoften 25, 4320 Lejre.
Åben fra kl. 08.00.

PARKERING: Ved stævnecenter.

STÆVNEPLADS: 9,5 km. fra Stævnecenter. Se vejledning i programmet.

START/MÅL: Start: ca. 300 meter fra stævneplads.
Mål: ved stævneplads.

FØRSTE START: kl. 10.00.

KONTROLSYSTEM: Elektronisk Sport Ident.

KORT: Hvalsø Nord, 2012 med rev. 2016/2017, ækv. 2,5 m. 1:10.000.

BANER: Bane 1: ca. 10 km svær. Bane 2: ca. 8 km svær.
Bane 3: ca. 6 km svær. Bane 4: ca. 4 km svær.
Bane 5: ca. 6 km mellemsvær. Bane 6: ca. 5 km let.

TILMELDING: Senest den 8. juni 2018 via mail til Peter Sørensen
peter2600sorensen@gmail.com. Husk at oplyse nr. på egen SI-brik.

STARTAFGIFT: 80,- kr. som indbetales til Bruno Stub, Danske Bank, konto nr.
1551 6714765. Leje af brik 10,- kr.

PRÆMIER: Efter deltagerantal på 3. etape. Desuden præmier for det samlede
resultat efter alle tre etaper.

AFSLUTNING: Kl. ca. 13.30 i Stævnecenter. Præmieoverrækkelse og kaffebord.
Kaffe og brød bestilles og betales ved tilmelding: 35,- kr.

BANELÆGGER: Peter Sørensen. PI København.

BANEKONTROL: Anne Fonnesbech. PI København.

OVERDOMMER: Tilstedeværende medlemmer af FU.

Stævneleder Peter Sørensen

Husk: PI København arrangerer Pokalløb den 25. september 2018



Bornholm Høst-Open

26. - 28. oktober 2018



Svaneke, Blykobbe/Hasle Lystskov og Slotslyngen

BY, KLIPPER, HEDE, STRAND OG SKOV

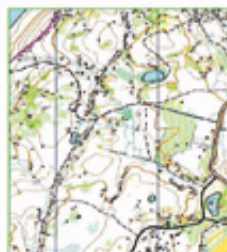
Få det hele på 3 dage

Fredag den 26. oktober:
**Mulighed for By-sprint
i Svaneke**

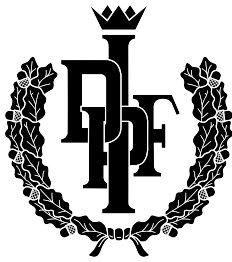
v/ PI København

Lørdag den 27. oktober: Etape 1
Blykobbø/Hasle Lystskov

Søndag den 28. oktober: Etape 2
Slotslyngen



www.host-open.dk
www.facebook.com/bornholmhostopen



Udgiver: Dansk Politiidrætsforbund
Politigården, Københavns Vestegns Politi
Birkelundsvej 2 • 2620 Albertslund
Tlf. 2294 9182 • Mail: info@politisport.dk

Grafisk produktion og tryk: FL Tryk

Annonceekspedition: Politiidræt
Agerbakken 21 • 8362 Hørning
Tlf. 8793 3786 • Mail: info@politiinfo.dk
