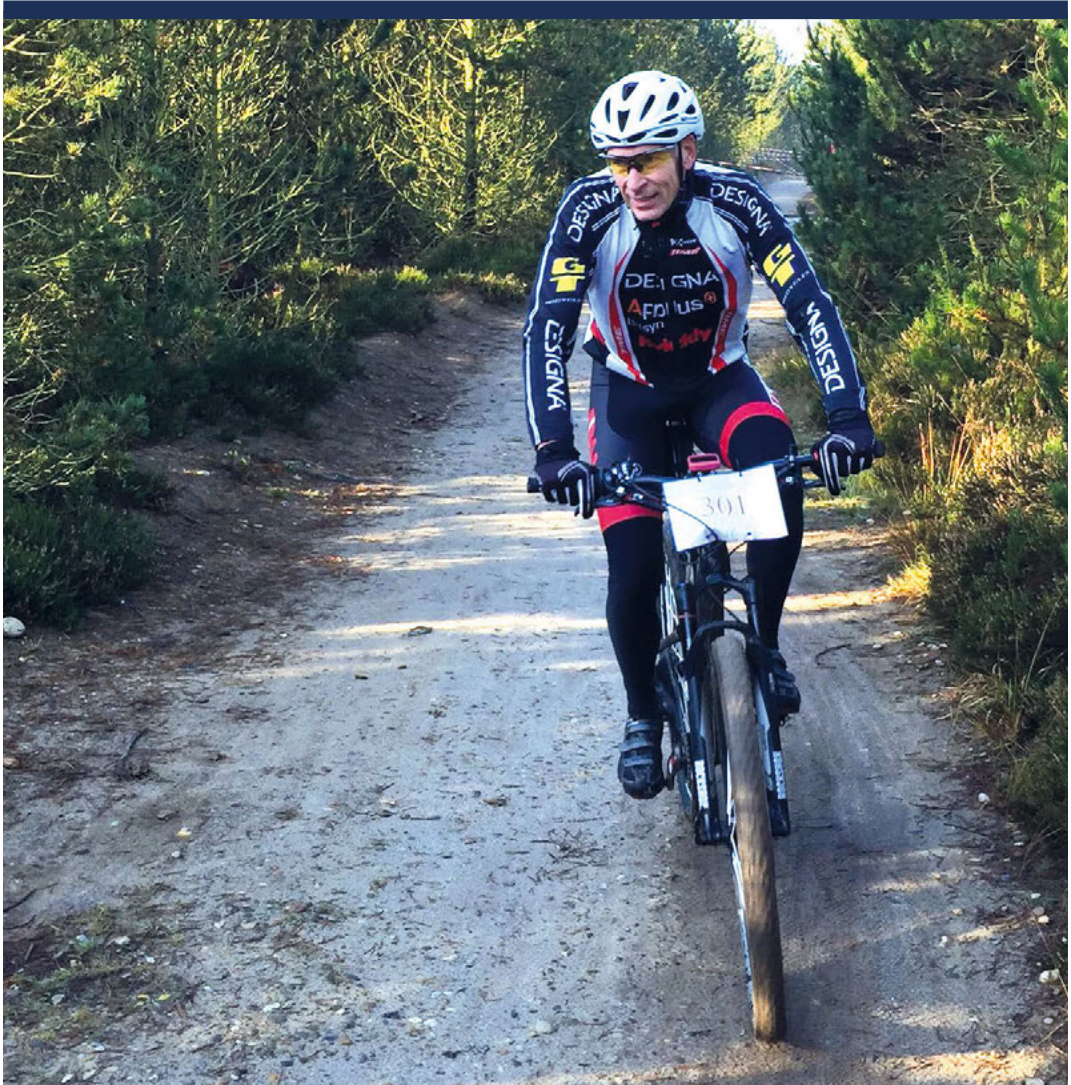




MTB

2. afd.

28. september 2017



Velkommen til 2. afd. 2017

af Politiets MTB-cup i Bordrup Plantage ved Varde



På vegne af Esbjerg Politi Idrætsforening byder jeg hermed alle deltagerne velkommen til det andet løb af Politiets MTB-cup 2017.

Det er med stor spænding og fornøjelse at Esbjerg Politi Idrætsforening kan afvikle 2. afd. af MTB-cuppen

for indeværende sæson på en meget afvekslende rute, der vil udfordre alle ryttere.

Bordrup Plantage blev oprindeligt anlagt i 1858 – 1890 for at forsøge at standse sandtilfygning af området og benyttes nu her mange år senere til friluftaktiviteter og til øvelsesmæssig brug af forsvaret.

MTB-ruterne anlagt i plantagen vedligeholdes alle af Oksbøl Cykelklub, der sammen med Varde Cykelklub hvert år afholder flere MTB-løb, med mange deltagere.

Esbjerg PI har for efterhånden flere år tilbage benyttet Bordrup Plantage til et MTB-løb. Dengang var "løbsdirektør" Jens Glerup flyvende og satte alle til vægs.

Området er kendt for fine singletracks, der meget sjældent er mudrede pga. de gode drænende jordforhold.

Årets MTB-cup forsøges afvikles på anden måde, så vi ikke kører løb i de vejrmæssige kedelige måneder (december, januar og februar), for derved at få nogle gode løb, hvor alle forhåbentlig kan nyde de gode spor, som arrangørerne med møjje finder frem for at alle deltagere kan få en god oplevelse af ruten, der ikke spoles af mudder og smat.

Vi kan garantere en afvekslende rute med masser af singletracks, små og store op- og nedkørsler og tekniske udfordringer, kort sagt ALT hvad en MTB-rytter drømmer om.

I samarbejde med Oksbøl Kaserne har vi fået lov til at benytte faciliteterne der, og afslutter dagen med fællesspisning og præmieoverrækkelse i kantinen.

Tak til alle hjælperne, der altid stiller velvilligt op til afvikling af arrangementet – og ikke mindst tak til deltagerne – uden jer – ingen MTB-cup.

Vi håber dermed, at kunne være med til at fortsætte dette års sæson med en god oplevelse, der gør at vi på sigt kan få flere deltagere med.

Velkommen.

Anders Lindvig Pille
Esbjerg Politis Idrætsforening

Rutebeskrivelse

Ruten er anlagt i Bordrup Klitplantage nær Blåvand, Danmarks vestligste punkt. Plantagen blev anlagt i perioden fra 1558 – 1890 i forsøget på at standse sandets hærgen af området.

Plantagen fremstår nu som lettere kuperet med tæt bevoksning af fortrinsvis nåletræ.

Området højeste punkt hedder punkt 100, hvorfra der er en flot udsigt over Ho Bugt og Kallemærsk Hede. Kallemærsk Hede er en del af Danmarks største militære øvelses- og skydeterræn.

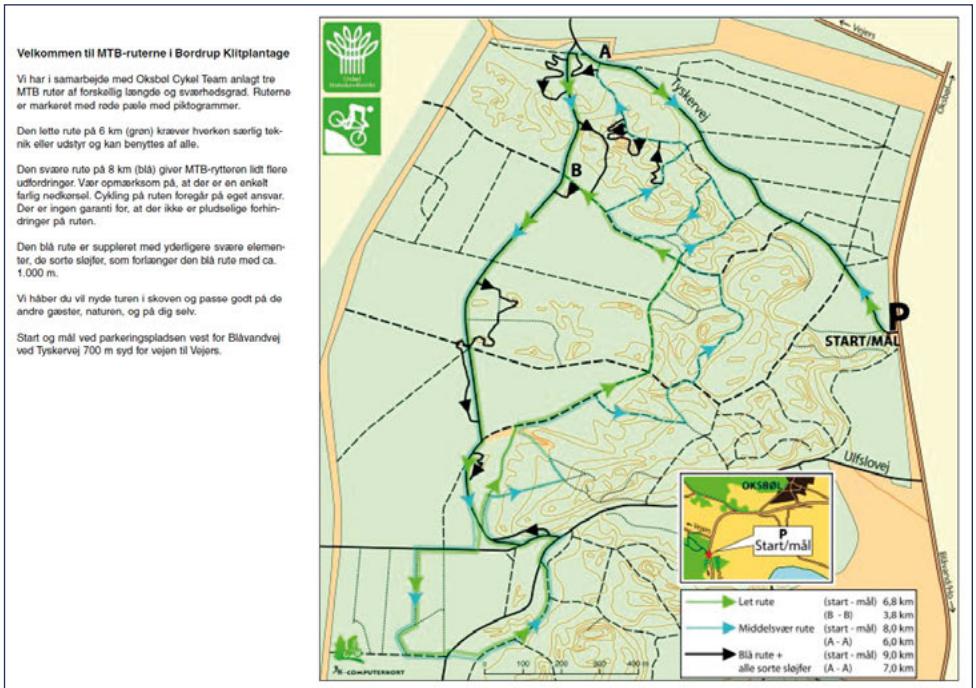
I plantagen er der anlagt to markerede spor, henholdsvis grøn, som det letteste spor, og et middelsvært spor markeret med blå, hvorfra der er yderligere sorte sløjfer for ekstra tekniske udfordringer, som både gælder op- og nedkørsler.

Plantagen er drevet af Skov- og Naturstyrelsen og MTB-ruterne er anlagt og vedligeholdes af Oksbøl Cykel Klub.

Ruterne er hele tiden under udvikling, således at områdets naturlige niveauforskelle benyttes bedst muligt til at lave nogle gode MTB-spor, der kan tilfredsstille alle – både begynderen og den mere rutinerede rytter. Så alt efter om du ønsker en rolig tur eller en hård, udfordrende og teknisk tur på MTB'en, så er der rig mulighed for masser af udfordringer.

Plantagen er flere gange benyttet af Oksbøl Cykel Klub og Varde Cykel Klub til afvikling af flere MTB-løb, så plantagen er godt kendt af de lokale og efterhånden også af flere turister fra Blåvand og Vejers, der har fået øjnene op for området.





Til løbet har vi valgt at kombinere en rute, hvor alle tre opmærkede ruter benyttes, dog primært blå og sort.

Ruten vil indeholde stejle op- og nedkørsler, tekniske passager samt masser af singletrack og enkelte korte passager på grusvej, hvor rytteren får mulighed for at få pulsen lidt under kontrol.

Dog er ruten ikke sværere, end at alle kan være med, da der på de sværeste op- og nedkørsler er anlagt B-linier

Dermed håber vi på, at alle forhåbentlig vil stå tilbage med følelsen af en rute med godt flow, og hvor alle har haft mulighed for at blive udfordret, og sidst, men ikke mindst med rigtig "tunge og trætte piber" som man nu siger i cykelsporten.

Antallet af omgange og rutens udformning vil være afhængig af vejret, men vi tilstræber en sluttid for vinderen i klasse 1 på omkring en time og et kvarter.

Praktisk info

RUTEN

Bordrup Plantage.

Startstedet er grusparkeringen beliggende ud til Blåvandvej i krydset Tyskervej / Blåvandvej.

Find vej med GPS : Indtast Tyskervej, 6840 Oksbøl.

Fra Oksbøl Kaserne til startstedet er der 3 km. på cykelsti.

Parkering ved startstedet er begrænset, og anslår parkeringsmulighed for max. 15 personbiler.

OMKLÆDNING OG BAD

Oksbøl Kaserne, Grærup Havvej 2, 6840 Oksbøl.

Herreomklædning bygning 20A og Dameomklædning bygning 17 (se kort over kasernen).

Husk politilegitimation.

PARKERING

Foregår på p-plads P1 ud for herreomklædning.

Dette skal efterkommes, vi må ikke parkere andet steds, heller ikke ved kantinen.

FORPLEJNING

Der vil være bananer og kakao til alle ved start / mål.

PRÆMIER

Vingaver til 1., 2. og 3. plads i alle klasser.

AFSLUTNING

Kl. 13.00, Oksbøl Kaserne, kantinen bygning 1 (se kort over kasernen).

KLASSEINDELING

Klasse 1 21 – 39 år eller åben klasse.

Klasse 2 40 – 49 år

Klasse 3 50 – 59 år

Klasse 4 60 – RIP

Dameklasse

Begynderklasse

RUTEN

Løbet afvikles i Bordrup Plantage og vil hovedsageligt bestå af singletrack, men der vil være passager med overhalingsmuligheder.

Ruten kan køres af alle, og der er markeret B-linier ved de stejleste nedkørsler, så de der mestrer teknikken kan tjene lidt tid ved at køre ideallinien.

Selvom ruten er beliggende ved Vesterhavet og området betragtes som værende fladt, har vi fundet stigninger, hvor de små gear vil komme i brug, herunder "punkt 100" hvor der er en flot udsigt over området, hvis der er overskud.

Ruten og antallet af omgange kan blive ændret efter vejrholdene, men vi tilstræber en sluttid for vinderen i klasse 1 på omkring en time og et kvarter.

Ruten vil være afmærket med minestrimmel.

Ruterne vedligeholdes af Oksbøl Cykelklub og kendetegnes ved god vedligeholdelse, og er meget sjældent mudret, da underlaget kan dræne meget vand.

PRIS

Løbet 60 kr.

Afslutning 100 kr.

Betaling

Lån & Spar Bank, konto 0400-4012748197 med angivelse af foreningsnavn og antal tilmeldinger.

TILMELDING

På mail til Anders Lindvig Pille, alj002@politi.dk med angivelse af klasse og om man vil deltage i afslutning.

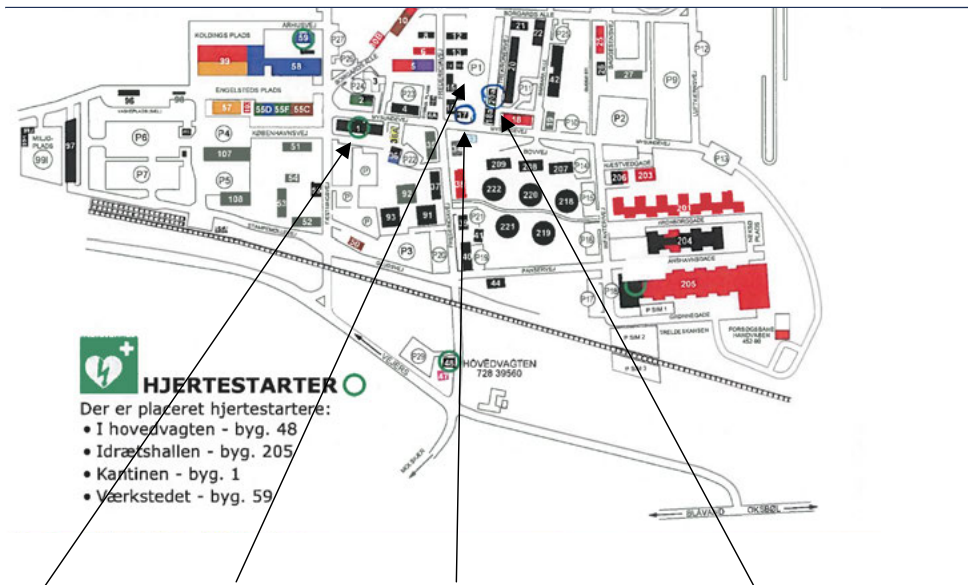
SIDSTE TILMELDING

Torsdag den 14. september 2017. Tidspunktet er af hensyn til kasernens kantine, hurtig tilmelding vil være dejligt.

Se kort af kaserneområdet og kørevejledning på side 11.

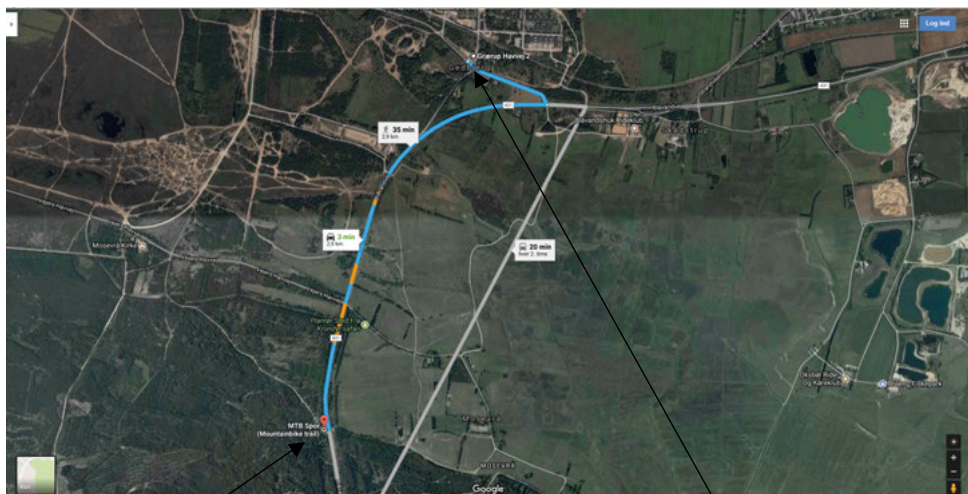
Med venlig hilsen

Anders Lindvig Pille
Esbjerg Politi Idræts forening



Kantine/bygn. 1 -- Parkering/P1 -- Dameomklædning/bygn. 17 -- Herreomklædning / byg. 20A

Kørselsvejledning fra Oksbøl Kaserne til Bordrup Plantage :



Start / mål / Parkering

Oksbøl Kaserne





Resultatliste 1. afd.

Torsdag den 24. august 2017

KLASSE 1		1. omg.	2. omg.	3. omg.	Samlet	
1	Thomas Bundgaard	Velofit, civil	0.30.49	0.27.41	0.27.42	1.26.12
2	Rasmus Feldballe	Silkeborg PI	0.33.00	0.29.15	0.28.42	1.30.57
3	Søren Albertsen	Holstebro PI	0.33.50	0.28.25	0.29.02	1.31.17
4	Anders Pille	Esbjerg PI	0.33.33	?	?	1.35.40
5	Jesper Ginnerup	Aarhus PI	?	?	0.32.05	1.37.50
6	Martin Kristiansen	Esbjerg PI	0.36.05	0.33.55	0.35.21	1.45.21
7	Mikkel a Bakka	Fyns PI	?	?		udgået
8	Henrik Bak Nielsen	Horsens PI	0.44.24	0.43.48		udgået
9	Jakob Hoffmann	Aabenraa PI	0.59.00			udgået
10	Andreas Pejtersen	Horsens PI	0.38.00			
11	Morten Thyssen Sørensen	Horsens PI	0.53.42			
12	Niclas Kjærhus	civil	?			
12	Jess Robort	civil	?			

KLASSE 2		1. omg.	2. omg.	3. omg.	Samlet	
1	Kim Moss	civil	0.33.56	0.30.51	0.32.26	1.37.13
2	Peter Bloksgaard	Aalborg PI	0.36.50	0.33.50	0.34.43	1.45.23
3	Morten Eslund	Horsens PI	0.38.04	0.36.01	0.36.42	1.50.47
4	Anders Rudolf	Horsens PI	0.44.00	0.34.20	0.32.41	1.51.01
5	Michael Tvedergaard	civil	0.40.01	0.35.59	0.36.25	1.52.25
6	Torben Lykke Pedersen	civil	0.39.22	0.36.23		udgået
7	Martin Gjerulff	Horsens PI	0.40.59	0.39.26		udgået
8	Christian Jensen	civil	0.40.47	0.39.45		udgået
9	Martin Bjørnskov	Horsens PI	0.44.16	0.41.47		udgået
10	Rasmus Villads Jensen	civil	?			
11	Søren Mønster	civil	udgået			
11	Jesper Schulz Wiingaard	MVSJ PI	udgået			

KLASSE 3		1. omg.	2. omg.	3. omg.	Samlet	
1	Peter Meinert	DGI civil	0.33.51	0.30.14	0.30.59	1.35.04
2	Jens Ankersjerne	civil	0.36.01	0.32.41	0.32.44	1.41.26
3	Niels Bo Søndergaard	Fyns PI	0.36.47	0.37.17	0.32.24	1.46.28
4	Poul Gregers Pedersen	MVSJ PI	?		0.33.34	1.47.43
5	Jens Glerup	Fyns PI	?		0.37.51	1.55.31
6	Søren Schmidt	ISG Cykling Skive	0.40.01	0.38.02	0.40.57	1.59.00
7	Henning Jensen	MVSJ PI	0.41.31	0.37.54		udgået
8	Lasse Buus	MVSJ PI	0.35.48			
9	Niels Kock	Aalborg PI	0.36.00			

KLASSE 4					
		1. omg.	2. omg.	3. omg.	Samlet
1	Hans Hoffmann	Horsens PI	?	0.31.04	1.35.26
2	Carsten Carnett	MVSJ	0.39.45	0.37.20	1.55.18
3	Finn Kristensen	Aarhus PI	0.42.08	0.39.35	udgået
4	Preben Duch	Horsens PI	0.46.55	0.44.52	udgået
5	Hans Selandia	civil	udgået	0.00.00	

DAMER					
		1. omg.	2. omg.	3. omg.	Samlet
1	Bettina Romer	MVSJ PI	0.40.21	0.35.39	1.52.24
2	Line Folkmann Nielsen	Aarhus PI	0.45.52	0.45.57	udgået

BEGYNDER					
		1. omg.	2. omg.	3. omg.	Samlet
1	Flemming Neupart	civil	udgået		

Pointregnskab efter 1. afd.

KLASSE 1			Horsens	Esbjerg	Slagelse	Samlet
1	Thomas Bundgaard	Velofit, civil	90	0	0	90
2	Rasmus Feldballe	Silkeborg PI	70	0	0	70
3	Søren Albertsen	Holstebro PI	60	0	0	60
4	Anders Pille	Esbjerg PI	50	0	0	50
5	Jesper Ginnerup	Aarhus PI	40	0	0	40
6	Martin Kristiansen	Esbjerg PI	35	0	0	35
7	Mikkel a Bakka	Fyns PI	30	0	0	30
8	Henrik Bak Nielsen	Horsens PI	27	0	0	27
9	Jakob Hoffmann	Aabenraa PI	24	0	0	24
10	Andreas Pejtersen	Horsens PI	22	0	0	22
11	Morten Thyssen Sørensen	Horsens PI	20	0	0	20
12	Niclas Kjærhus	civil	18	0	0	18
12	Jess Robert	civil	18	0	0	18

KLASSE 2

			Horsens	Esbjerg	Slagelse	Samlet
1	Kim Moss	civil	90	0	0	90
2	Peter Bloksgaard	Ålborg PI	70	0	0	70
3	Morten Eslund	Horsens PI	60	0	0	60
4	Anders Rudolf	Horsens	50	0	0	50
5	Michael Tvedergaard	civil	40	0	0	40
6	Torben Lykke Pedersen	civil	35	0	0	35
7	Martin Gjerulff	Horsens PI	30	0	0	30
8	Christian Jensen	civil	27	0	0	27
9	Martin Bjørnskov	Horsens PI	24	0	0	24
10	Rasmus Villads Jensen	civil	22	0	0	22
11	Søren Mønster	civil	20	0	0	20
11	Jesper Schulz Wiingard	MVSJ PI	20	0	0	20



KLASSE 3

			Horsens	Esbjerg	Slagelse	Samlet
1	Peter Meinert	Horsens civil	90	0	0	90
2	Jens Ankerstjerne	civil	70	0	0	70
3	Niels Bo Søndergaard	Fyns PI	60	0	0	60
4	Poul Gregers Pedersen	MVSJ PI	50	0	0	50
5	Jens Glerup	Fyns PI	40	0	0	40
6	Søren Schmidt	ISG Cykling Skive Ka.	35	0	0	35
7	Henning Jessen	MVSJ PI	30	0	0	30
8	Lasse Buus	MVSJ PI	27	0	0	27
9	Niels Kock	Ålborg PI	24	0	0	24



KLASSE 4

			Horsens	Esbjerg	Slagelse	Samlet
1	Hans Hoffmann	Aarhus PI	90	0	0	90
2	Carsten Carnett	Svendborg PI	70	0	0	70
3	Finn Kristensen	Aarhus PI	60	0	0	60
4	Preben Duch	Horsens PI	60	0	0	60
5	Hans Selandia	civil	50	0	0	50

DAMER

			Horsens	Esbjerg	Slagelse	Samlet
1	Bettina Romer	MVSJ PI	90	0	0	90
2	Line Folkmann Nielsen	Aarhus PI	70	0	0	70

BEGYNDER

			Horsens	Esbjerg	Slagelse	Samlet
1	Flemming Neupart	civil	90	0	0	90

--



Udgiver: Dansk Politiidrætsforbund
Politigården, Københavns Vestegns Politi
Birkelundsvej 2 • 2620 Albertslund
Tlf. 2294 9182 • Mail: info@politisport.dk

Grafisk produktion og tryk: FL Tryk

Annonceekspedition: Politiidræt
Agerbakken 21 • 8362 Hørning
Tlf. 8793 3786 • Mail: info@politiinfo.dk

